

中国城市住房价格 288 指数

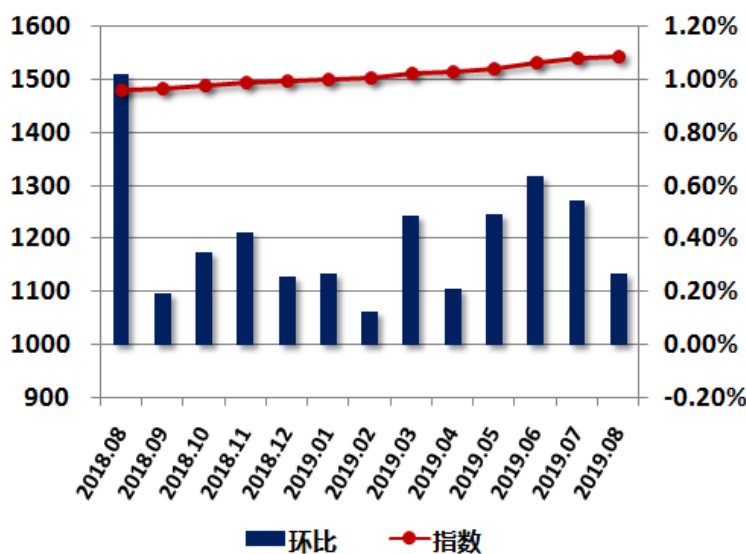
一手房价格指数报告

2019 年 08 月

全国一手房交易价格指数表

日期	指数	环比	同比
2018.08	1479.7	1.02%	7.87%
2018.09	1482.6	0.19%	7.52%
2018.10	1487.7	0.35%	7.53%
2018.11	1494.0	0.42%	7.60%
2018.12	1497.8	0.26%	7.64%
2019.01	1501.8	0.26%	7.73%
2019.02	1503.7	0.12%	7.58%
2019.03	1510.9	0.48%	7.17%
2019.04	1514.1	0.21%	6.58%
2019.05	1521.5	0.49%	5.95%
2019.06	1531.3	0.63%	5.81%
2019.07	1539.4	0.54%	5.09%
2019.08	1543.6	0.27%	4.31%

全国一手房指数环比走势图



2019 年 8 月，中国城市住房（一手房）价格 288 指数为 1543.6 点，指数较上月上升 4.2 点，环比上涨 0.27%，同比涨幅为 4.31%。

经统计，监控的 288 个主要城市中，共有 157 个城市一手房价格指数环比出现上涨，13 个城市一手房价格指数与上月持平。另一方面，一手房价格指数下跌的城市数量为 118 个。就重点城市而言，上海、南京、杭州、厦门、武汉、长春、海口、昆明环比有所下跌，北京、广州、深圳、西安、青岛、福州、合肥、南昌、贵阳、成都、重庆、天津、常州、苏州、无锡、宁波、郑州、沈阳、大连、长沙、济南、南宁环比有所上涨。

全国 31 个省级行政区域中，一手房价格指数环比下跌的区域数为 9 个，分别为海南省、河南省、广西壮族自治区、甘肃省、江西省、吉林省、宁夏回族自治区、上海市、四川省。北京市、云南省、黑龙江省、河北省、贵州省、新疆维吾尔自治区、陕西省、内蒙古自治区、广东省、湖南省、青海省、安徽省、江苏省、辽宁省、重庆市、西藏自治区、湖北省、福建省、天津市、山西省、浙江省、山东省等省级行政区域一手房价格指数环比有小幅上升。

8 月各城市一手房交易价格指数变化表

省份	城市	指数 2013 年 1 月=1000	环比	同比	省份	城市	指数 2013 年 1 月 =1000	环比	同比
直辖市	北京	1924.2	0.10%	8.56%	辽宁	沈阳	1528.1	1.87%	8.24%
	天津	1782.4	0.36%	-3.82%		鞍山	918.9	-2.06%	4.88%
	上海	2340.1	-0.19%	3.36%		本溪	963.6	-0.32%	0.42%
	重庆	1753.3	0.91%	-1.10%		朝阳	1448.5	0.05%	0.81%
河北	石家庄	1353.2	0.92%	-3.23%		大连	1175.2	0.26%	4.35%
	保定	1159.3	-1.69%	-3.32%		丹东	1085.2	4.67%	13.42%
	沧州	1905.1	0.35%	3.21%		抚顺	992.8	-0.51%	6.73%
	承德	1156.9	-0.10%	-0.94%		阜新	1444.5	2.25%	-3.48%
	邯郸	1202.6	-0.15%	2.79%		葫芦岛	1268.3	0.93%	-1.79%
	衡水	1416.8	0.16%	-6.15%		锦州	687.4	1.02%	4.55%
	廊坊	1310.0	-2.79%	-14.03%		辽阳	960.1	-3.29%	2.77%
	秦皇岛	1193.0	1.37%	6.14%		盘锦	982.8	0.18%	-0.52%
	唐山	1008.7	3.46%	-0.82%		铁岭	930.3	0.00%	4.89%
	邢台	1218.6	-0.31%	0.28%		营口	435.8	1.95%	0.14%
	张家口	1736.3	-0.60%	-1.32%		长春	1512.5	-0.42%	6.18%
山西	太原	1180.6	0.00%	-8.90%		白城	1475.7	-1.78%	-1.60%
	长治	1068.7	-3.17%	-1.75%	白山	1468.5	-0.34%	3.82%	
	大同	1180.7	0.07%	8.41%	吉林	1206.5	-0.07%	5.82%	
	晋城	1070.5	0.37%	-0.31%	辽源	1068.9	2.71%	3.35%	
	晋中	1142.4	4.23%	11.39%	四平	1407.7	-1.35%	4.51%	
	临汾	1043.3	0.67%	5.95%	松原	1396.9	-1.98%	-2.26%	
	吕梁	1044.0	-0.03%	9.18%	通化	1425.4	0.00%	6.97%	
	朔州	907.8	-0.76%	-5.03%	哈尔滨	1150.3	-0.03%	8.98%	
	忻州	1004.2	3.96%	8.70%	大庆	952.2	0.47%	3.47%	
	阳泉	979.4	1.00%	6.72%	鹤岗	944.8	1.62%	2.56%	
	运城	1119.6	-0.78%	0.56%	黑河	1052.0	2.25%	8.50%	
内蒙古	呼和浩特	1102.1	-2.32%	-0.36%	鸡西	1009.3	0.06%	6.45%	
	巴彦淖尔	920.0	2.13%	1.25%	佳木斯	1056.2	0.23%	4.63%	
	包头	1060.4	0.16%	5.90%	牡丹江	1103.2	-1.65%	7.84%	
	赤峰	906.3	1.20%	0.21%	七台河	924.2	0.20%	1.78%	
	鄂尔多斯	1020.9	0.07%	5.76%	齐齐哈尔	1106.3	-1.10%	-0.02%	
	呼伦贝尔	894.1	1.50%	-6.47%	双鸭山	919.4	2.34%	6.37%	
	通辽	1037.8	-0.82%	4.03%	绥化	1020.1	0.34%	-8.22%	
	乌海	962.3	0.80%	3.66%	伊春	1078.8	-1.85%	2.39%	
	乌兰察布	1103.6	1.98%	10.68%	江苏	南京	1739.7	-1.68%	-5.80%

省份	城市	指数 2013年1月 =1000	环比	同比	省份	城市	指数 2013年1月 =1000	环比	同比
江苏	常州	1616.1	0.06%	8.18%	安徽	宣城	1372.0	-1.24%	18.65%
	淮安	1336.5	0.27%	10.33%	福建	福州	1883.1	0.07%	-4.39%
	连云港	1160.5	-1.34%	-0.32%		龙岩	1338.9	-0.28%	4.05%
	南通	1389.1	1.49%	10.20%		南平	1223.1	3.81%	7.32%
	苏州	1712.9	0.59%	0.85%		宁德	1115.3	4.60%	8.18%
	泰州	1324.4	-2.92%	0.30%		莆田	893.1	-0.29%	0.16%
	无锡	1598.1	1.16%	7.20%		泉州	1226.4	1.47%	-5.66%
	宿迁	1287.6	1.92%	15.08%		三明	968.4	1.65%	6.62%
	徐州	1631.7	3.56%	16.90%		厦门	2207.9	-1.32%	1.69%
	盐城	906.7	4.51%	5.19%		漳州	2126.2	0.67%	-1.64%
	扬州	1113.1	0.00%	-1.45%		江西	南昌	1514.0	0.00%
	镇江	1143.8	-0.34%	-9.55%	抚州		1073.4	-0.86%	-3.80%
浙江	杭州	1549.8	-0.40%	5.34%	赣州		1142.3	-0.40%	3.55%
	湖州	1524.8	0.61%	9.40%	吉安		1453.5	0.48%	5.53%
	嘉兴	1232.5	0.04%	2.92%	景德镇		1056.5	0.45%	-0.90%
	金华	1406.2	0.51%	19.90%	九江		1271.0	-0.37%	1.61%
	丽水	888.3	1.57%	-10.85%	萍乡		1172.9	0.63%	3.28%
	宁波	1731.3	0.73%	6.79%	上饶		1138.3	-3.88%	-4.77%
	衢州	1361.6	-3.73%	0.48%	新余		1100.9	1.84%	6.30%
	绍兴	1355.4	4.86%	11.41%	宜春		1360.1	1.62%	9.61%
	台州	1272.7	1.53%	15.27%	鹰潭	1257.9	0.00%	6.74%	
	温州	968.3	-0.41%	7.63%	山东	济南	1870.3	0.78%	10.93%
	舟山	1446.4	1.08%	12.41%		滨州	1309.3	-0.16%	7.25%
	安徽	合肥	2112.6	0.52%		5.67%	德州	1258.5	0.23%
安庆		1139.8	4.71%	-2.17%		东营	1024.1	-0.10%	11.10%
蚌埠		1435.4	0.31%	-1.43%		菏泽	1242.3	-0.58%	1.21%
亳州		764.8	-0.92%	-0.45%		济宁	1247.0	-2.88%	-0.99%
池州		785.0	4.15%	11.13%		莱芜	1183.4	-0.09%	5.91%
滁州		1074.6	1.15%	6.26%		聊城	1155.8	1.91%	-4.61%
阜阳		1390.4	-0.29%	-1.77%		临沂	1558.9	3.50%	16.73%
淮北		772.7	-1.33%	-2.48%		青岛	2011.2	0.60%	12.26%
淮南		895.5	-3.68%	10.95%	日照	1443.2	-0.19%	18.07%	
黄山		1011.8	0.43%	8.13%	泰安	1365.1	-1.01%	10.26%	
六安		731.0	0.55%	-10.17%	威海	1262.3	-0.03%	10.53%	
马鞍山		1162.7	-0.10%	8.96%	潍坊	1244.2	0.42%	7.86%	
铜陵	1016.9	1.40%	3.25%	烟台	1622.8	-0.64%	17.73%		
芜湖	1247.9	3.18%	4.89%	枣庄	1341.5	0.60%	5.69%		
宿州	686.0	3.43%	-4.57%	淄博	1203.9	1.39%	8.53%		

省份	城市	指数 2013 年 1 月 =1000	环比	同比	省份	城市	指数 2013 年 1 月=1000	环比	同比
河南	郑州	1612.5	1.27%	3.92%	湖南	永州	1137.0	1.65%	4.92%
	安阳	1224.6	-0.71%	-0.12%		岳阳	1286.4	-3.31%	-1.25%
	鹤壁	1760.6	0.74%	-7.80%		张家界	1106.4	2.95%	-1.09%
	焦作	1500.0	-0.59%	0.14%		株洲	1534.2	-0.49%	1.63%
	开封	1347.9	-2.04%	0.14%	广东	广州	2140.8	0.24%	21.50%
	洛阳	1621.9	-0.48%	6.44%		深圳	1623.7	0.24%	-7.81%
	漯河	1507.7	-3.40%	3.97%		潮州	1177.2	-0.37%	0.10%
	南阳	964.3	0.50%	4.79%		东莞	2197.3	3.94%	21.74%
	平顶山	1276.4	0.25%	5.27%		佛山	2202.6	2.04%	23.96%
	濮阳	1627.1	0.49%	-5.87%		河源	1251.9	0.22%	-0.13%
	三门峡	1599.9	-0.96%	-3.50%		惠州	1378.6	0.28%	-1.09%
	商丘	1402.7	0.13%	0.91%		江门	1447.3	-0.08%	1.05%
	新乡	1062.1	0.45%	-3.13%		揭阳	1645.6	-3.12%	3.73%
	信阳	1686.6	-1.21%	2.32%		茂名	1461.1	-0.66%	-0.16%
	许昌	1568.7	-0.75%	6.56%		梅州	1700.5	0.05%	1.93%
	周口	1604.2	0.24%	5.03%		清远	1342.4	-0.18%	3.21%
驻马店	1385.0	-0.86%	3.36%	汕头		1010.6	0.89%	-0.14%	
湖北	武汉	2497.6	-0.01%	14.37%		汕尾	1141.4	0.00%	9.86%
	鄂州	1618.3	-4.76%	-3.37%		韶关	1210.5	0.00%	10.55%
	黄冈	1550.8	3.35%	3.64%		阳江	1408.2	-0.60%	-0.45%
	黄石	1304.3	3.86%	12.41%	云浮	1459.3	-0.88%	-0.64%	
	荆门	1372.8	0.25%	-2.10%	湛江	1548.0	0.06%	-0.48%	
	荆州	1414.1	-1.01%	10.66%	肇庆	1098.5	-0.22%	-12.26%	
	十堰	1270.7	-1.39%	-6.47%	中山	1615.9	0.00%	16.31%	
	随州	1456.1	0.45%	-2.05%	珠海	1395.1	0.51%	-2.85%	
	咸宁	1456.7	1.57%	1.72%	广西	南宁	1815.4	0.67%	7.84%
	襄阳	1632.4	0.00%	3.18%		百色	1175.8	1.69%	1.19%
孝感	1557.9	3.36%	3.15%	北海		1394.6	0.08%	2.65%	
宜昌	1326.5	2.21%	4.16%	崇左		1072.3	1.10%	3.18%	
湖南	长沙	1494.8	0.44%	-0.65%		防城港	1051.8	3.22%	22.78%
	常德	1238.8	-0.53%	-1.78%		贵港	1129.1	0.01%	3.83%
	郴州	1425.6	3.12%	1.61%		桂林	1130.3	0.20%	-0.54%
	衡阳	1146.2	-0.16%	0.01%		河池	1043.8	-1.90%	-0.79%
	怀化	1134.7	2.30%	2.15%		贺州	1288.3	-4.29%	6.23%
	娄底	1107.6	3.45%	7.00%		来宾	1015.3	0.52%	-6.64%
	邵阳	1255.4	-0.22%	3.79%	柳州	1124.0	1.32%	3.94%	
	湘潭	1324.3	-0.02%	-1.84%	钦州	804.0	-2.18%	-0.62%	
	益阳	1332.5	0.19%	2.90%	梧州	977.6	-1.73%	1.08%	

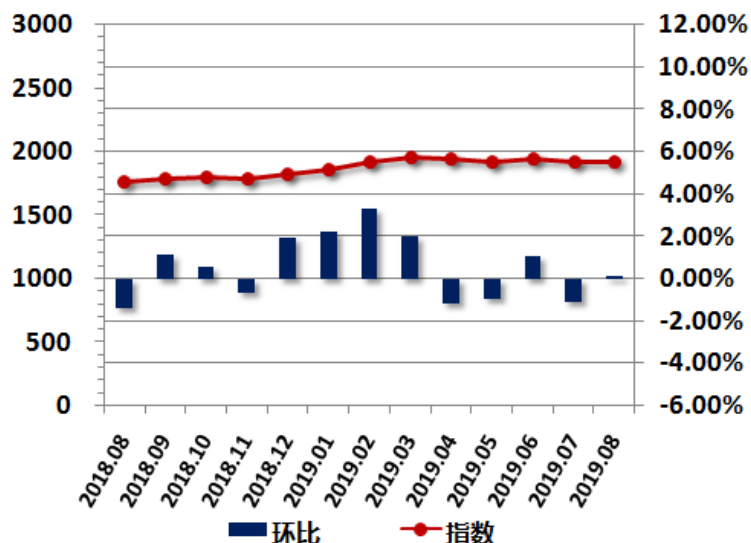
省份	城市	指数 2013 年 1 月=1000	环比	同比	省份	城市	指数 2013 年 1 月=1000	环比	同比
广西	玉林	1150.1	-0.10%	4.83%	云南	玉溪	1580.5	4.95%	4.25%
海南	海口	1615.6	-2.39%	-9.41%		昭通	1743.4	4.06%	8.48%
	三亚	1061.0	1.44%	-7.93%	西藏	拉萨	1294.3	0.34%	0.53%
四川	成都	1629.2	1.65%	8.26%	陕西	西安	1466.8	0.59%	4.59%
	巴中	1093.2	-3.93%	-5.29%		安康	1161.0	-0.24%	-1.16%
	达州	1088.1	-2.13%	3.19%		宝鸡	1163.0	0.68%	3.45%
	德阳	936.8	-0.32%	1.20%		汉中	1163.9	2.41%	2.95%
	广安	1361.4	-0.38%	0.71%		商洛	1092.6	-4.16%	7.00%
	广元	1273.2	3.92%	18.34%		铜川	1185.2	0.38%	2.76%
	乐山	951.0	-0.13%	-3.79%		渭南	1220.7	0.36%	9.26%
	泸州	1074.4	-0.35%	12.59%		咸阳	1106.0	0.83%	1.52%
	眉山	1009.5	-1.34%	0.64%		延安	881.0	-0.38%	-8.97%
	绵阳	1041.8	-0.03%	-1.12%		榆林	944.0	1.68%	-6.68%
	南充	1375.5	1.58%	5.10%	甘肃	兰州	1349.4	3.32%	20.38%
	内江	1033.4	-0.07%	2.28%		白银	928.8	-3.30%	3.43%
	攀枝花	1123.6	-0.99%	2.02%		定西	996.1	0.00%	2.89%
	遂宁	1055.0	-3.15%	-2.69%		嘉峪关	1092.0	0.48%	3.38%
	雅安	1324.3	-4.25%	7.70%		金昌	953.3	-0.30%	-1.10%
	宜宾	1168.4	4.25%	7.77%		酒泉	959.4	4.41%	7.52%
	资阳	1346.9	-1.09%	6.45%		陇南	885.1	0.00%	0.00%
	自贡	844.0	0.50%	-11.84%		平凉	1033.7	0.41%	0.91%
贵州	贵阳	1202.0	0.82%	-2.85%		庆阳	885.4	-1.85%	-5.88%
	安顺	1248.4	0.67%	4.00%		天水	1089.8	-3.55%	6.40%
	毕节	1006.7	3.50%	-2.94%	武威	973.2	0.00%	1.83%	
	六盘水	1057.3	1.21%	6.37%	张掖	909.3	-2.20%	2.24%	
	铜仁	921.0	-0.05%	0.19%	青海	西宁	1204.6	0.09%	6.49%
	遵义	996.4	-1.14%	3.68%	宁夏	银川	1325.3	0.89%	15.70%
云南	昆明	1261.5	-0.72%	-0.65%		固原	853.8	-0.52%	-6.39%
	保山	1875.1	-0.50%	10.10%		石嘴山	1085.7	-2.38%	8.69%
	丽江	1242.7	4.68%	-2.06%		吴忠	1171.3	-1.74%	3.47%
	临沧	1544.5	-0.26%	-3.43%		中卫	1047.8	1.61%	14.35%
	普洱	1834.3	0.00%	8.15%	新疆	乌鲁木齐	1191.5	0.68%	0.41%
	曲靖	1657.3	0.33%	4.06%		克拉玛依	1347.9	0.52%	0.48%

重点城市指数走势-北京

北京一手房交易价格指数表

日期	指数	环比	同比
2018.08	1772.5	-1.42%	-5.73%
2018.09	1793.0	1.15%	-5.75%
2018.10	1802.2	0.52%	-5.38%
2018.11	1789.8	-0.69%	-3.95%
2018.12	1824.2	1.92%	-2.37%
2019.01	1864.8	2.22%	0.13%
2019.02	1926.6	3.32%	3.38%
2019.03	1965.3	2.01%	7.58%
2019.04	1942.6	-1.16%	6.35%
2019.05	1923.9	-0.96%	5.32%
2019.06	1944.4	1.06%	7.96%
2019.07	1922.3	-1.14%	6.91%
2019.08	1924.2	0.10%	8.56%

北京一手房价格指数变化图



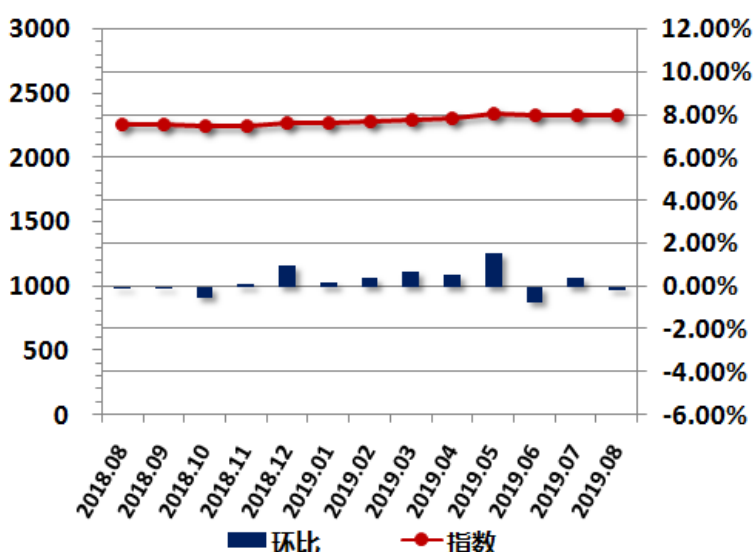
2019年8月，北京一手房交易价格指数为1924.2点，较上月上升1.9点，环比上涨0.10%，同比涨幅为8.56%。

重点城市指数走势-上海

上海一手房交易价格指数表

日期	指数	环比	同比
2018.08	2263.9	-0.01%	6.76%
2018.09	2263.5	-0.02%	6.71%
2018.10	2251.4	-0.54%	5.27%
2018.11	2253.6	0.10%	4.40%
2018.12	2275.8	0.98%	4.56%
2019.01	2280.1	0.19%	3.55%
2019.02	2289.9	0.43%	3.96%
2019.03	2305.4	0.68%	4.44%
2019.04	2318.1	0.55%	5.01%
2019.05	2353.7	1.54%	6.57%
2019.06	2336.0	-0.75%	4.59%
2019.07	2344.6	0.37%	3.55%
2019.08	2340.1	-0.19%	3.36%

上海一手房交易价格指数变化图



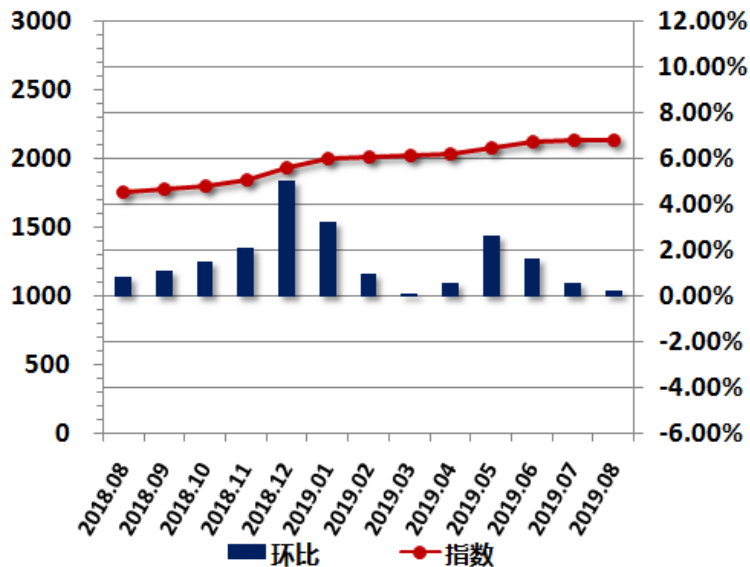
2019年8月，上海一手房交易价格指数为2340.1点，较上月下降4.5点，环比下跌0.19%，同比涨幅为3.36%。

重点城市指数走势-广州

广州一手房交易价格指数表

日期	指数	环比	同比
2018.08	1762.0	0.85%	0.17%
2018.09	1781.3	1.09%	4.01%
2018.10	1807.9	1.49%	6.77%
2018.11	1846.1	2.11%	8.49%
2018.12	1939.6	5.06%	12.26%
2019.01	2002.4	3.24%	15.94%
2019.02	2021.7	0.97%	17.90%
2019.03	2023.9	0.11%	18.70%
2019.04	2035.7	0.58%	19.42%
2019.05	2089.2	2.63%	22.61%
2019.06	2123.7	1.65%	24.02%
2019.07	2135.7	0.57%	22.24%
2019.08	2140.8	0.24%	21.50%

广州一手房交易价格指数变化图



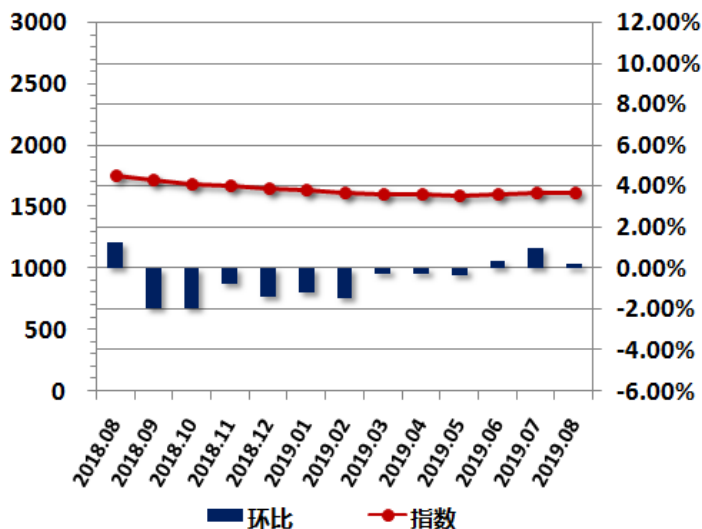
2019年8月,广州一手房交易价格指数为2140.8点,较上月上升5.1点,环比上涨0.24%,同比涨幅为21.50%。

重点城市指数走势-深圳

深圳一手房交易价格指数表

日期	指数	环比	同比
2018.08	1761.3	1.28%	-4.90%
2018.09	1727.1	-1.94%	-7.02%
2018.10	1692.9	-1.98%	-8.84%
2018.11	1680.0	-0.76%	-6.97%
2018.12	1656.7	-1.38%	-8.30%
2019.01	1637.6	-1.16%	-9.04%
2019.02	1613.6	-1.47%	-9.32%
2019.03	1608.9	-0.29%	-9.31%
2019.04	1604.4	-0.28%	-9.56%
2019.05	1598.5	-0.36%	-9.87%
2019.06	1603.9	0.34%	-8.47%
2019.07	1619.8	0.99%	-6.86%
2019.08	1623.7	0.24%	-7.81%

深圳一手房交易价格指数变化图



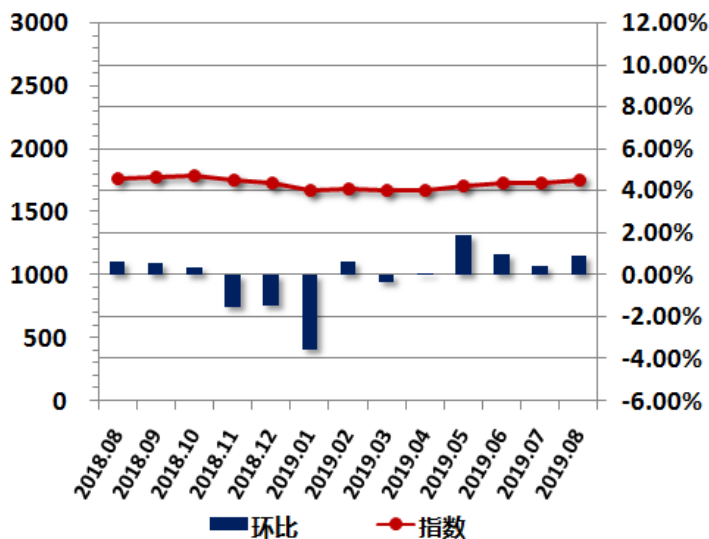
2019年8月,深圳一手房交易价格指数为1623.7点,较上月上升3.9点,环比上涨0.24%,同比跌幅为7.81%。

重点城市指数走势-重庆

重庆一手房交易价格指数表

日期	指数	环比	同比
2018.08	1772.8	0.63%	10.52%
2018.09	1782.3	0.54%	10.37%
2018.10	1789.1	0.38%	10.28%
2018.11	1762.2	-1.51%	6.82%
2018.12	1736.8	-1.44%	5.65%
2019.01	1675.0	-3.56%	1.94%
2019.02	1685.9	0.65%	2.78%
2019.03	1679.7	-0.37%	1.30%
2019.04	1680.8	0.07%	1.25%
2019.05	1713.2	1.92%	3.09%
2019.06	1730.5	1.01%	1.92%
2019.07	1737.5	0.40%	-1.37%
2019.08	1753.3	0.91%	-1.10%

重庆一手房交易价格指数变化图



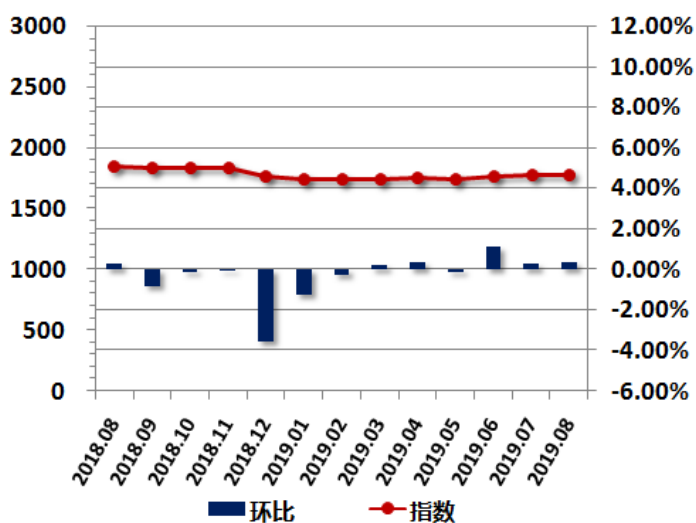
2019 年 8 月，重庆一手房交易价格指数为 1753.3 点，较上月上升 15.8 点，环比上涨 0.91%，同比跌幅为 1.10%。

重点城市指数走势-天津

天津一手房交易价格指数表

日期	指数	环比	同比
2018.08	1853.1	0.31%	3.00%
2018.09	1838.2	-0.80%	1.80%
2018.10	1836.0	-0.12%	0.87%
2018.11	1835.2	-0.04%	1.29%
2018.12	1769.5	-3.58%	-2.03%
2019.01	1747.9	-1.22%	-3.54%
2019.02	1743.3	-0.27%	-4.34%
2019.03	1747.6	0.25%	-5.37%
2019.04	1754.3	0.38%	-5.05%
2019.05	1751.4	-0.16%	-5.22%
2019.06	1771.5	1.15%	-4.11%
2019.07	1776.0	0.25%	-3.87%
2019.08	1782.4	0.36%	-3.82%

天津一手房交易价格指数变化图



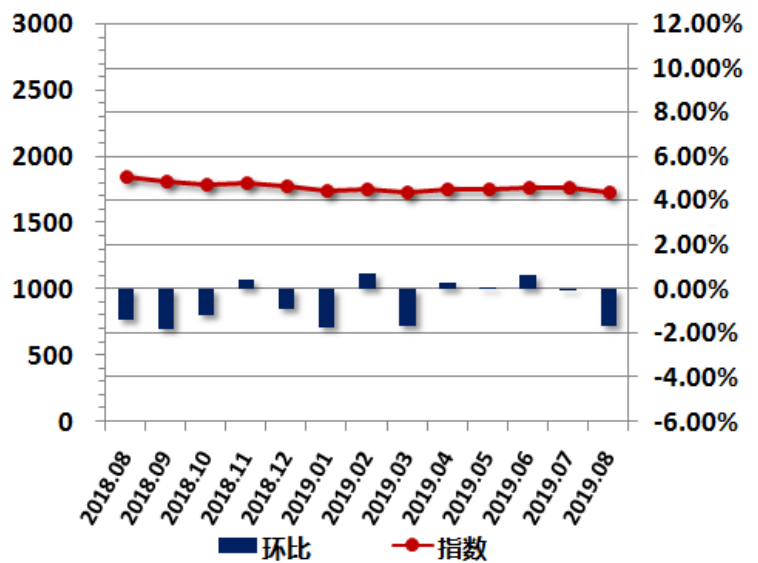
2019 年 8 月，天津一手房交易价格指数为 1782.4 点，较上月上升 6.4 点，环比上涨 0.36%，同比跌幅为 3.82%。

重点城市指数走势-南京

南京一手房交易价格指数表

日期	指数	环比	同比
2018.08	1846.8	-1.42%	-6.19%
2018.09	1813.6	-1.80%	-7.97%
2018.10	1791.6	-1.21%	-9.11%
2018.11	1799.7	0.45%	-7.44%
2018.12	1783.3	-0.91%	-6.83%
2019.01	1752.0	-1.76%	-8.28%
2019.02	1763.7	0.67%	-9.17%
2019.03	1752.8	-0.62%	-7.95%
2019.04	1757.3	0.25%	-7.72%
2019.05	1758.5	0.07%	-7.61%
2019.06	1769.3	0.61%	-6.58%
2019.07	1769.4	0.01%	-5.55%
2019.08	1739.7	-1.68%	-5.80%

南京一手房交易价格指数变化图



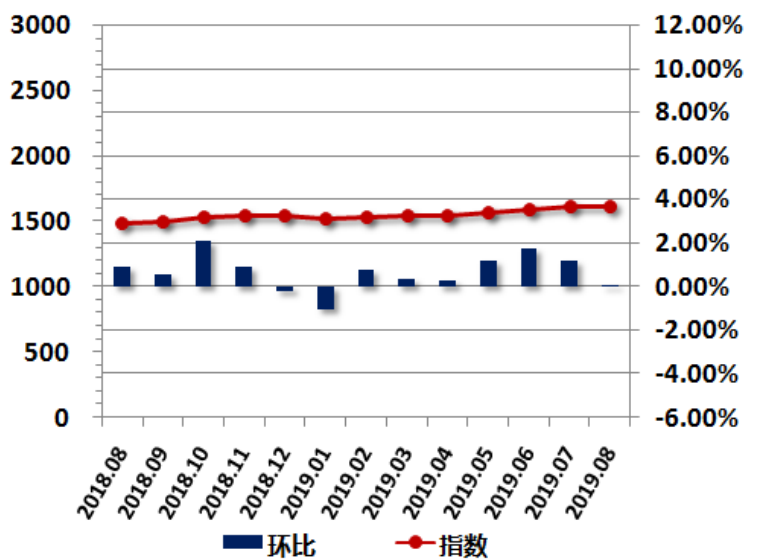
2019年8月，南京一手房交易价格指数为1739.7点，较上月下降29.7点，环比下跌1.68%，同比跌幅为5.80%。

重点城市指数走势-常州

常州一手房交易价格指数表

日期	指数	环比	同比
2018.08	1493.9	0.89%	11.91%
2018.09	1502.7	0.59%	10.73%
2018.10	1534.4	2.11%	11.68%
2018.11	1548.4	0.91%	12.96%
2018.12	1545.1	-0.21%	11.69%
2019.01	1528.6	-1.07%	9.36%
2019.02	1540.4	0.78%	8.12%
2019.03	1545.9	0.35%	9.38%
2019.04	1550.2	0.28%	9.69%
2019.05	1569.2	1.22%	11.03%
2019.06	1596.6	1.75%	11.55%
2019.07	1615.2	1.16%	9.07%
2019.08	1616.1	0.06%	8.18%

常州一手房交易价格指数变化图



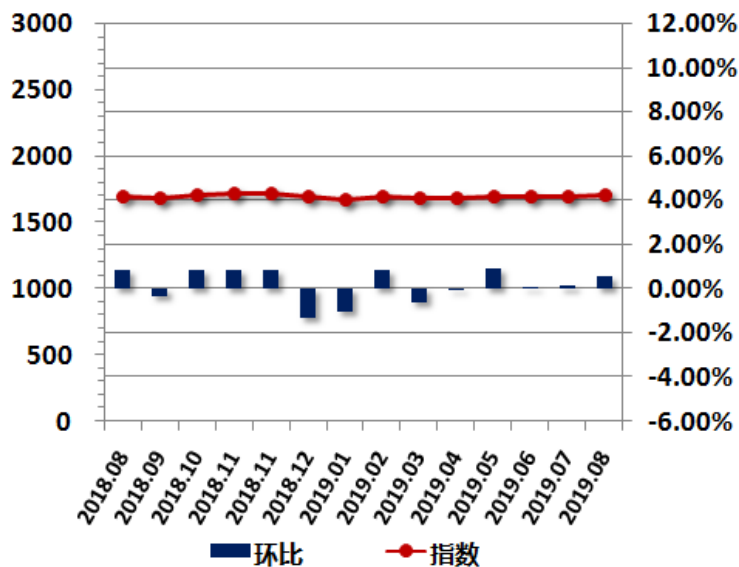
2019年8月，常州一手房交易价格指数为1616.1点，较上月上升0.9点，环比上涨0.06%，同比涨幅为8.18%。

重点城市指数走势-苏州

苏州一手房交易价格指数表

日期	指数	环比	同比
2018.08	1698.6	0.87%	-1.46%
2018.09	1693.0	-0.33%	-1.16%
2018.10	1707.5	0.85%	0.30%
2018.11	1722.0	0.85%	0.47%
2018.12	1699.6	-1.30%	-1.28%
2019.01	1681.5	-1.07%	-1.76%
2019.02	1695.7	0.84%	-0.23%
2019.03	1685.1	-0.62%	0.67%
2019.04	1684.5	-0.04%	0.61%
2019.05	1699.8	0.91%	1.56%
2019.06	1700.9	0.06%	0.91%
2019.07	1702.9	0.12%	1.12%
2019.08	1712.9	0.59%	0.85%

苏州一手房交易价格指数变化图



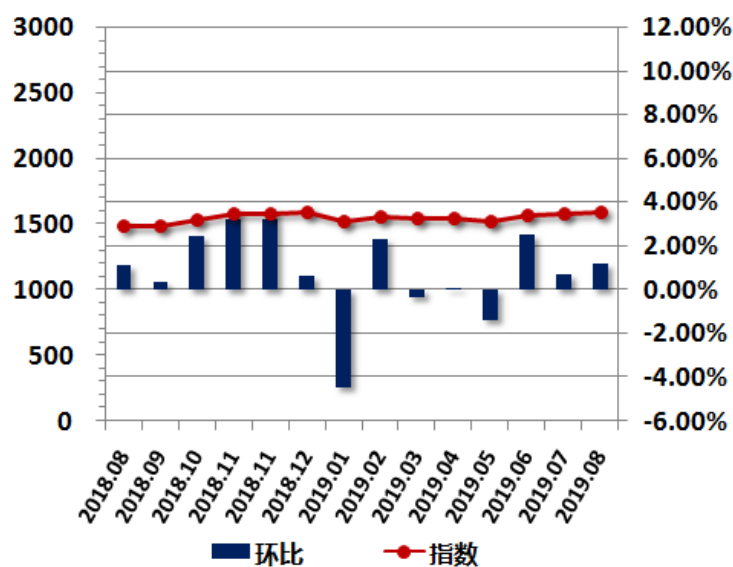
2019年8月，苏州一手房交易价格指数为1712.9点，较上月上升10.0点，环比上涨0.59%，同比涨幅为0.85%。

重点城市指数走势-无锡

无锡一手房交易价格指数表

日期	指数	环比	同比
2018.08	1490.8	1.13%	2.51%
2018.09	1495.9	0.34%	2.84%
2018.10	1532.9	2.47%	5.86%
2018.11	1581.9	3.20%	8.25%
2018.12	1592.5	0.67%	9.29%
2019.01	1521.0	-4.49%	5.60%
2019.02	1556.1	2.31%	7.28%
2019.03	1550.8	-0.34%	5.39%
2019.04	1551.7	0.06%	5.46%
2019.05	1530.4	-1.37%	3.99%
2019.06	1568.6	2.50%	5.62%
2019.07	1579.7	0.71%	7.17%
2019.08	1598.1	1.16%	7.20%

无锡一手房交易价格指数变化图



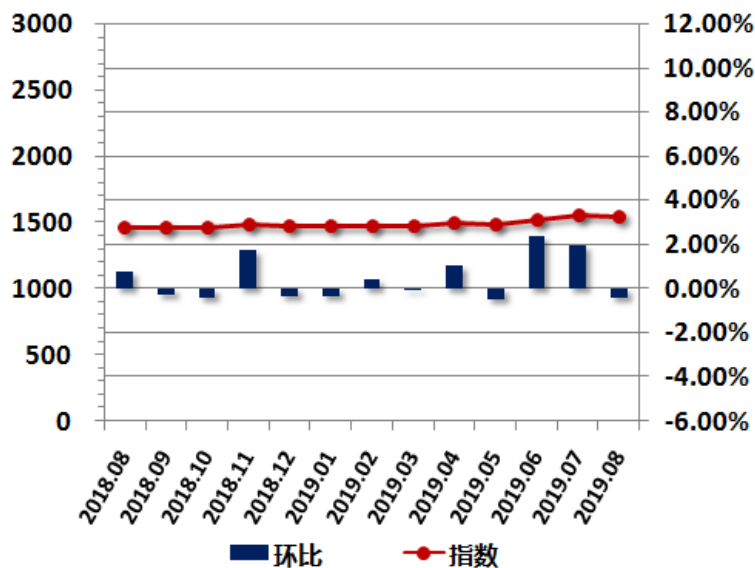
2019年8月，无锡一手房交易价格指数为1598.1点，较上月上升18.4点，环比上涨1.16%，同比涨幅为7.20%。

重点城市指数走势-杭州

杭州一手房交易价格指数表

日期	指数	环比	同比
2018.08	1471.2	0.77%	-1.14%
2018.09	1467.1	-0.28%	-2.21%
2018.10	1461.5	-0.38%	-2.46%
2018.11	1487.2	1.76%	-0.43%
2018.12	1481.9	-0.36%	0.97%
2019.01	1476.5	-0.36%	1.99%
2019.02	1482.5	0.41%	4.52%
2019.03	1482.5	0.00%	3.17%
2019.04	1497.8	1.03%	4.17%
2019.05	1490.4	-0.50%	3.78%
2019.06	1526.2	2.41%	5.65%
2019.07	1556.0	1.95%	6.58%
2019.08	1549.8	-0.40%	5.34%

杭州一手房交易价格指数变化图



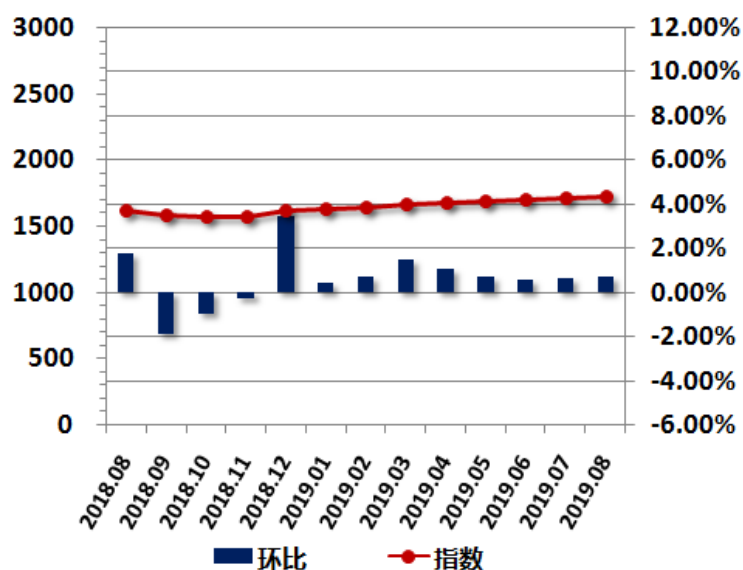
2019年8月，杭州一手房交易价格指数为1549.8点，较上月下降6.2点，环比下跌0.40%，同比涨幅为5.34%。

重点城市指数走势-宁波

宁波一手房交易价格指数表

日期	指数	环比	同比
2018.08	1621.3	1.78%	14.50%
2018.09	1590.4	-1.90%	10.92%
2018.10	1575.3	-0.95%	9.91%
2018.11	1570.9	-0.28%	9.30%
2018.12	1624.8	3.43%	11.39%
2019.01	1632.1	0.45%	10.13%
2019.02	1643.9	0.73%	9.51%
2019.03	1668.1	1.47%	7.63%
2019.04	1685.4	1.04%	8.79%
2019.05	1697.7	0.73%	9.53%
2019.06	1707.5	0.58%	8.27%
2019.07	1718.8	0.66%	7.89%
2019.08	1731.3	0.73%	6.79%

宁波一手房交易价格指数变化图



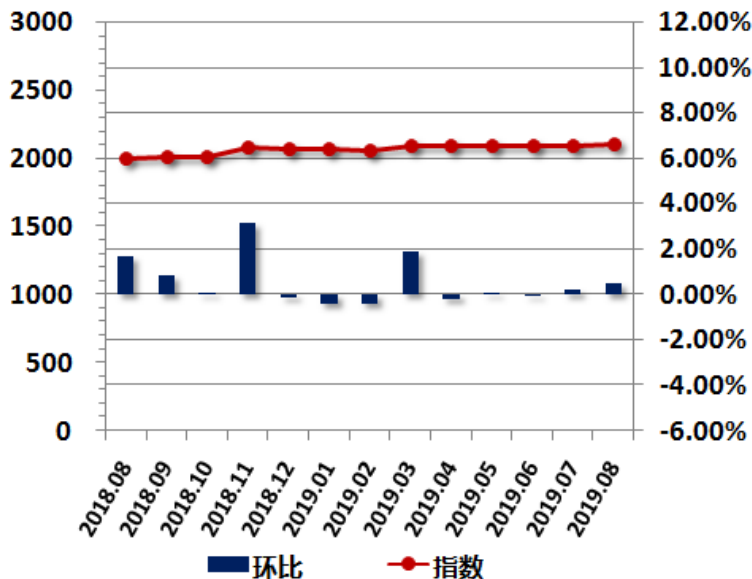
2019年8月，宁波一手房交易价格指数为1731.3点，较上月上升12.5点，环比上涨0.73%，同比涨幅为6.79%。

重点城市指数走势-合肥

合肥一手房交易价格指数表

日期	指数	环比	同比
2018.08	1999.2	1.67%	-0.20%
2018.09	2015.5	0.82%	0.55%
2018.10	2017.1	0.08%	1.01%
2018.11	2080.0	3.12%	5.70%
2018.12	2077.5	-0.12%	4.89%
2019.01	2068.8	-0.42%	4.72%
2019.02	2060.8	-0.38%	3.13%
2019.03	2100.4	1.92%	4.53%
2019.04	2096.4	-0.19%	4.33%
2019.05	2098.3	0.09%	4.41%
2019.06	2097.2	-0.05%	6.00%
2019.07	2101.5	0.21%	6.87%
2019.08	2112.6	0.52%	5.67%

合肥一手房交易价格指数变化图



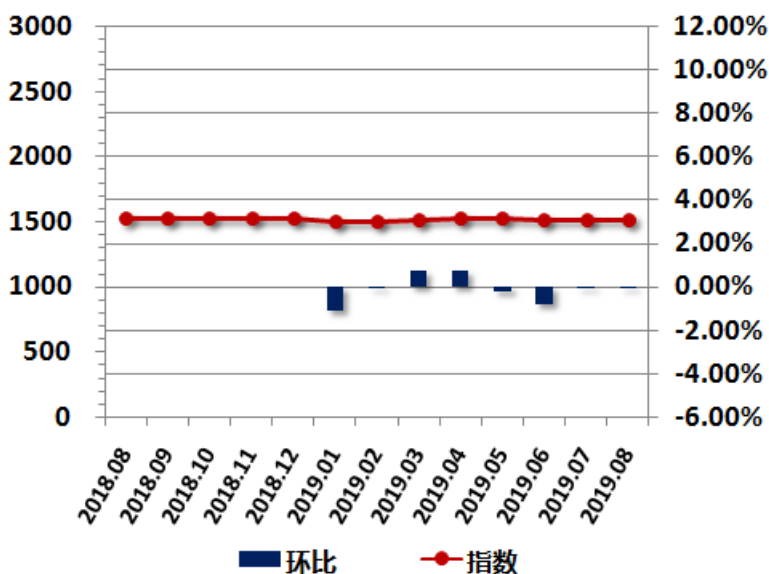
2019年8月，合肥一手房交易价格指数为2112.6点，较上月上升11.1点，环比上涨0.52%，同比涨幅为5.67%。

重点城市指数走势-南昌

南昌一手房交易价格指数表

日期	指数	环比	同比
2018.08	1526.0	0.00%	6.50%
2018.09	1526.0	0.00%	6.98%
2018.10	1526.0	0.00%	7.22%
2018.11	1526.0	0.00%	6.56%
2018.12	1526.0	0.00%	3.63%
2019.01	1508.4	-1.15%	4.22%
2019.02	1507.5	-0.06%	2.44%
2019.03	1518.7	0.74%	0.86%
2019.04	1529.9	0.74%	1.56%
2019.05	1526.9	-0.20%	1.36%
2019.06	1513.8	-0.86%	0.48%
2019.07	1514.0	0.01%	-0.79%
2019.08	1514.0	0.00%	-0.79%

南昌一手房交易价格指数变化图



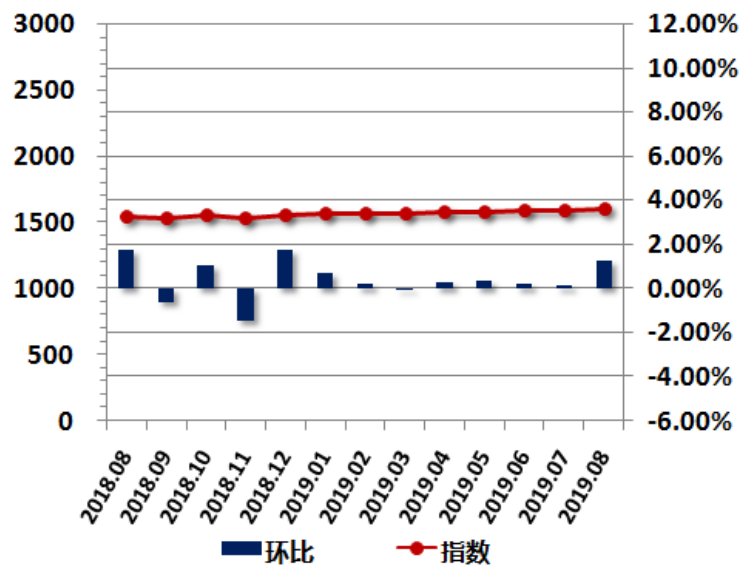
2019年8月，南昌一手房交易价格指数为1514.0点，指数较上月持平，同比跌幅为0.79%。

重点城市指数走势-郑州

郑州一手房交易价格指数表

日期	指数	环比	同比
2018.08	1551.7	1.73%	3.69%
2018.09	1542.3	-0.61%	1.75%
2018.10	1558.1	1.03%	3.13%
2018.11	1535.6	-1.45%	1.54%
2018.12	1562.7	1.77%	3.44%
2019.01	1573.2	0.67%	4.25%
2019.02	1576.2	0.19%	4.17%
2019.03	1575.3	-0.06%	3.09%
2019.04	1580.2	0.31%	3.43%
2019.05	1586.4	0.39%	3.82%
2019.06	1590.1	0.23%	5.63%
2019.07	1592.3	0.14%	4.39%
2019.08	1612.5	1.27%	3.92%

郑州一手房交易价格指数变化图



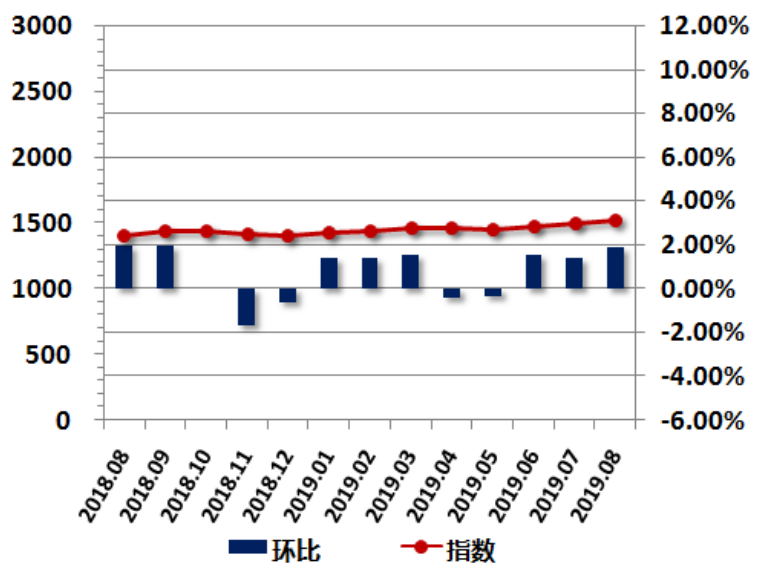
2019年8月，郑州一手房交易价格指数为1612.5点，较上月上升20.2点，环比上涨1.27%，同比涨幅为3.92%。

重点城市指数走势-沈阳

沈阳一手房交易价格指数表

日期	指数	环比	同比
2018.08	1411.8	1.96%	13.52%
2018.09	1439.5	1.96%	14.27%
2018.10	1439.5	0.00%	14.26%
2018.11	1415.8	-1.65%	10.51%
2018.12	1406.8	-0.63%	9.04%
2019.01	1426.9	1.43%	9.29%
2019.02	1446.5	1.38%	10.04%
2019.03	1469.1	1.56%	10.24%
2019.04	1462.7	-0.43%	9.68%
2019.05	1457.4	-0.36%	9.17%
2019.06	1479.6	1.52%	7.63%
2019.07	1500.1	1.38%	8.33%
2019.08	1528.1	1.87%	8.24%

沈阳一手房交易价格指数变化图



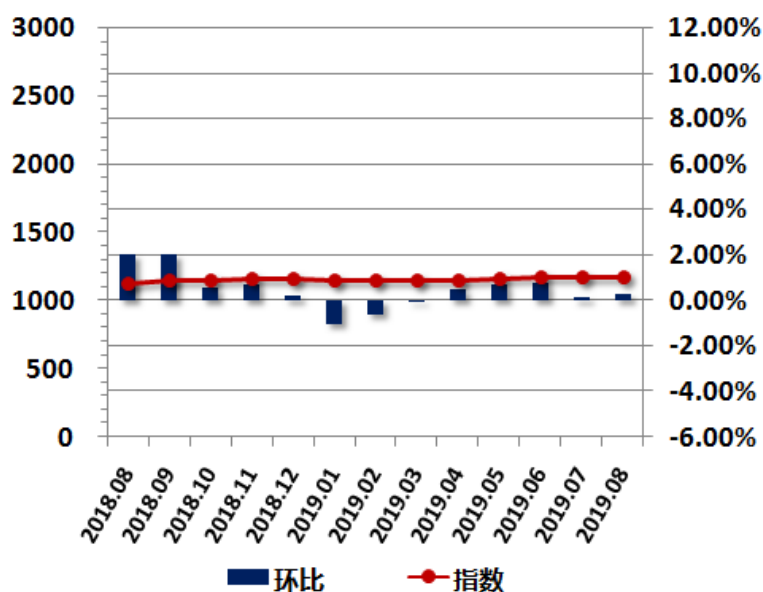
2019年8月，沈阳一手房交易价格指数为1528.1点，较上月上升28.0点，环比上涨1.87%，同比涨幅为8.24%。

重点城市指数走势-大连

大连一手房交易价格指数表

日期	指数	环比	同比
2018.08	1126.1	2.02%	9.10%
2018.09	1149.4	2.07%	12.60%
2018.10	1156.0	0.57%	11.16%
2018.11	1164.0	0.70%	11.27%
2018.12	1166.2	0.18%	11.43%
2019.01	1154.4	-1.01%	9.95%
2019.02	1147.3	-0.61%	7.92%
2019.03	1146.8	-0.04%	7.31%
2019.04	1152.4	0.49%	7.83%
2019.05	1160.9	0.73%	8.58%
2019.06	1170.3	0.81%	7.33%
2019.07	1172.2	0.16%	6.19%
2019.08	1175.2	0.26%	4.35%

大连一手房交易价格指数变化图



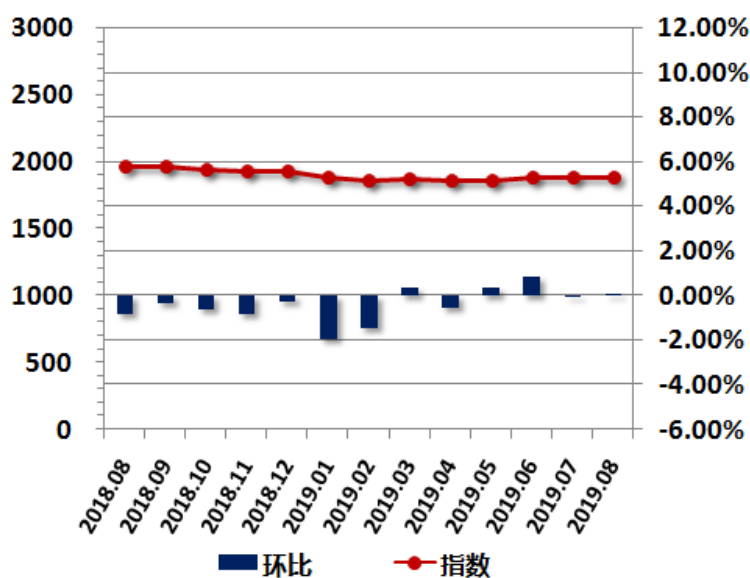
2019年8月，大连一手房交易价格指数为1175.2点，较上月上升3.0点，环比上涨0.26%，同比涨幅为4.35%。

重点城市指数走势-福州

福州一手房交易价格指数表

日期	指数	环比	同比
2018.08	1969.7	-0.85%	2.69%
2018.09	1962.8	-0.35%	1.31%
2018.10	1950.5	-0.62%	0.53%
2018.11	1933.7	-0.86%	-0.87%
2018.12	1928.8	-0.25%	-2.00%
2019.01	1890.9	-1.96%	-1.62%
2019.02	1863.8	-1.44%	-3.96%
2019.03	1870.8	0.38%	-5.57%
2019.04	1860.1	-0.57%	-6.10%
2019.05	1867.1	0.37%	-5.74%
2019.06	1882.5	0.83%	-3.16%
2019.07	1881.8	-0.04%	-5.27%
2019.08	1883.1	0.07%	-4.39%

福州一手房交易价格指数变化图



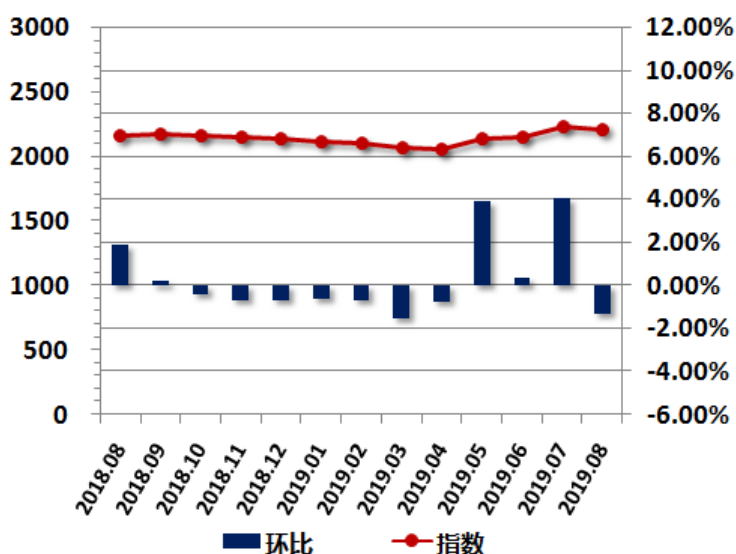
2019年8月，福州一手房交易价格指数为1883.1点，较上月上升1.3点，环比上涨0.07%，同比跌幅为4.39%。

重点城市指数走势-厦门

厦门一手房交易价格指数表

日期	指数	环比	同比
2018.08	2171.2	1.92%	-5.42%
2018.09	2176.3	0.23%	-7.14%
2018.10	2167.3	-0.41%	-5.88%
2018.11	2152.1	-0.70%	-5.11%
2018.12	2137.5	-0.68%	-5.67%
2019.01	2124.9	-0.59%	-4.88%
2019.02	2109.5	-0.72%	-6.51%
2019.03	2077.4	-1.52%	-4.44%
2019.04	2061.9	-0.75%	-5.15%
2019.05	2142.5	3.91%	-1.44%
2019.06	2150.5	0.37%	-1.67%
2019.07	2237.4	4.04%	5.03%
2019.08	2207.9	-1.32%	1.69%

厦门一手房交易价格指数变化图



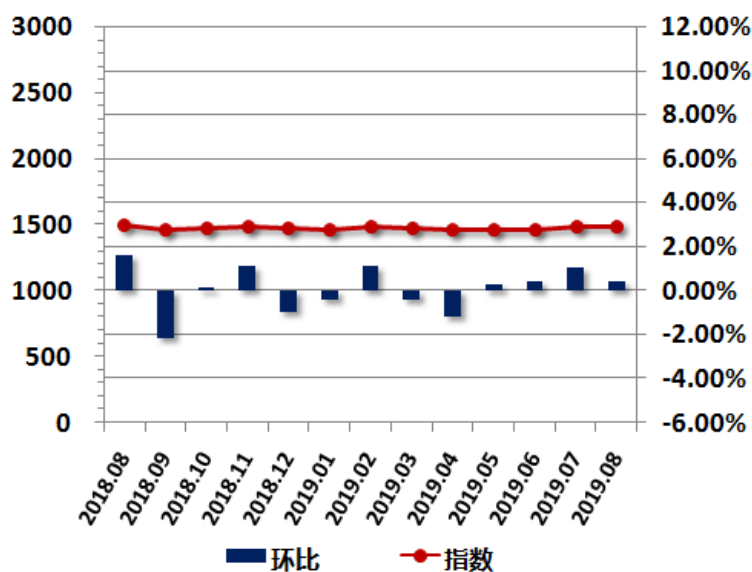
2019年8月，厦门一手房交易价格指数为2207.9点，较上月下降29.5点，环比下跌1.32%，同比涨幅为1.69%。

重点城市指数走势-长沙

长沙一手房交易价格指数表

日期	指数	环比	同比
2018.08	1504.7	1.62%	2.42%
2018.09	1471.9	-2.18%	-1.43%
2018.10	1473.8	0.13%	-0.37%
2018.11	1490.3	1.13%	0.29%
2018.12	1476.1	-0.95%	1.33%
2019.01	1470.4	-0.39%	1.10%
2019.02	1486.6	1.10%	2.76%
2019.03	1480.1	-0.44%	2.18%
2019.04	1462.9	-1.16%	0.95%
2019.05	1466.6	0.25%	1.15%
2019.06	1472.5	0.40%	1.70%
2019.07	1488.3	1.07%	0.52%
2019.08	1494.8	0.44%	-0.65%

长沙一手房交易价格指数变化图



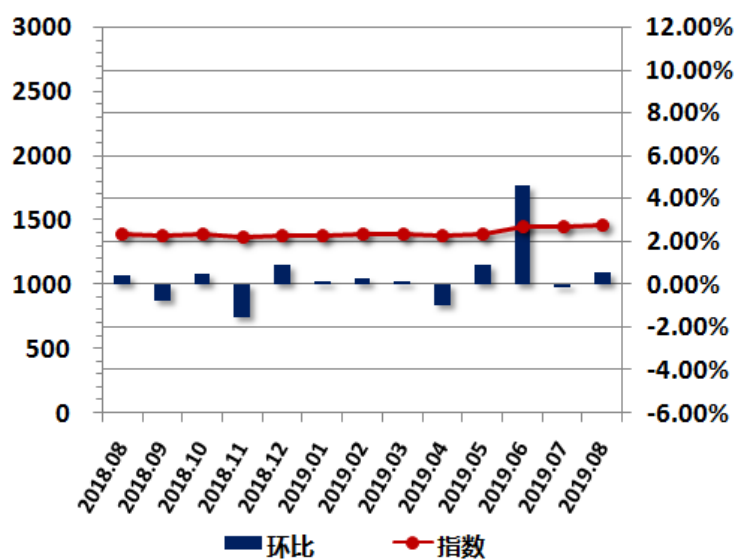
2019年8月，长沙一手房交易价格指数为1494.8点，较上月上升6.5点，环比上涨0.44%，同比跌幅为0.65%。

重点城市指数走势-西安

西安一手房交易价格指数表

日期	指数	环比	同比
2018.08	1402.4	0.44%	9.55%
2018.09	1391.3	-0.79%	5.59%
2018.10	1397.9	0.48%	4.21%
2018.11	1376.0	-1.57%	1.91%
2018.12	1388.9	0.94%	4.99%
2019.01	1391.2	0.16%	6.44%
2019.02	1394.8	0.26%	3.63%
2019.03	1396.5	0.13%	3.12%
2019.04	1382.6	-1.00%	1.74%
2019.05	1395.5	0.93%	2.30%
2019.06	1460.2	4.64%	5.44%
2019.07	1458.2	-0.14%	4.44%
2019.08	1466.8	0.59%	4.59%

西安一手房交易价格指数变化图



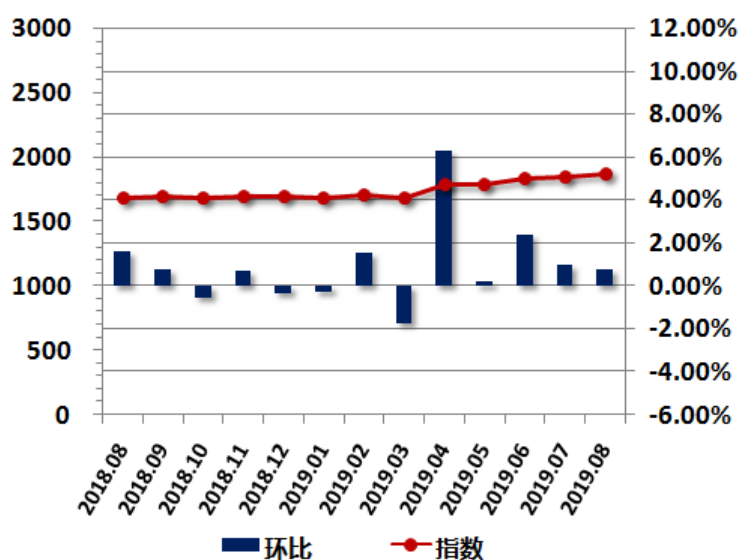
2019年8月，西安一手房交易价格指数为1466.8点，较上月上升8.6点，环比上涨0.59%，同比涨幅为4.59%。

重点城市指数走势-济南

济南一手房交易价格指数表

日期	指数	环比	同比
2018.08	1686.1	1.61%	3.62%
2018.09	1699.0	0.77%	3.99%
2018.10	1689.9	-0.54%	3.09%
2018.11	1701.4	0.68%	5.78%
2018.12	1695.5	-0.34%	7.46%
2019.01	1690.7	-0.28%	5.99%
2019.02	1716.4	1.52%	7.06%
2019.03	1686.4	-1.75%	2.71%
2019.04	1792.2	6.28%	9.20%
2019.05	1795.6	0.19%	9.39%
2019.06	1838.2	2.37%	11.64%
2019.07	1855.8	0.96%	11.84%
2019.08	1870.3	0.78%	10.93%

济南一手房交易价格指数变化图



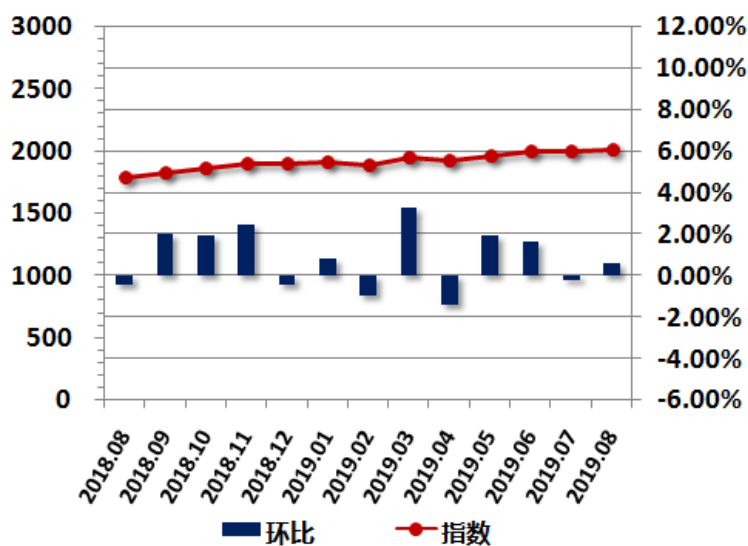
2019年8月，济南一手房交易价格指数为1870.3点，较上月上升14.5点，环比上涨0.78%，同比涨幅为10.93%。

重点城市指数走势-青岛

青岛一手房交易价格指数表

日期	指数	环比	同比
2018.08	1791.6	-0.41%	12.99%
2018.09	1828.3	2.05%	13.07%
2018.10	1863.6	1.93%	13.61%
2018.11	1910.1	2.50%	13.84%
2018.12	1901.2	-0.47%	12.33%
2019.01	1916.8	0.82%	12.50%
2019.02	1899.0	-0.93%	11.36%
2019.03	1961.2	3.27%	13.64%
2019.04	1933.9	-1.39%	11.99%
2019.05	1971.2	1.93%	14.02%
2019.06	2003.7	1.65%	12.97%
2019.07	1999.2	-0.22%	11.13%
2019.08	2011.2	0.60%	12.26%

青岛一手房交易价格指数变化图



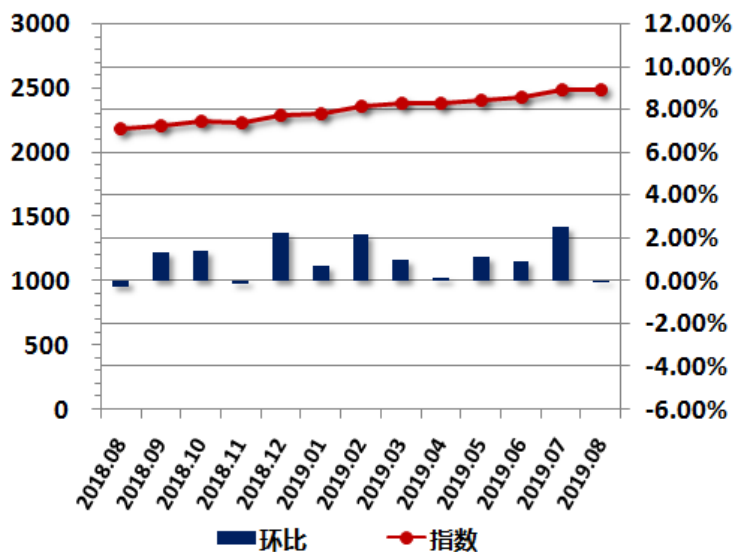
2019年8月，青岛一手房交易价格指数为2011.2点，较上月上升12.0点，环比上涨0.60%，同比涨幅为12.26%。

重点城市指数走势-武汉

武汉一手房交易价格指数表

日期	指数	环比	同比
2018.08	2183.7	-0.29%	5.75%
2018.09	2213.4	1.36%	4.78%
2018.10	2245.1	1.43%	5.13%
2018.11	2241.7	-0.15%	4.56%
2018.12	2292.6	2.27%	5.92%
2019.01	2309.5	0.74%	5.70%
2019.02	2359.2	2.15%	7.50%
2019.03	2382.2	0.97%	8.08%
2019.04	2385.6	0.14%	8.27%
2019.05	2412.9	1.14%	9.44%
2019.06	2435.7	0.95%	10.84%
2019.07	2497.9	2.55%	14.05%
2019.08	2497.6	-0.01%	14.37%

武汉一手房交易价格指数变化图



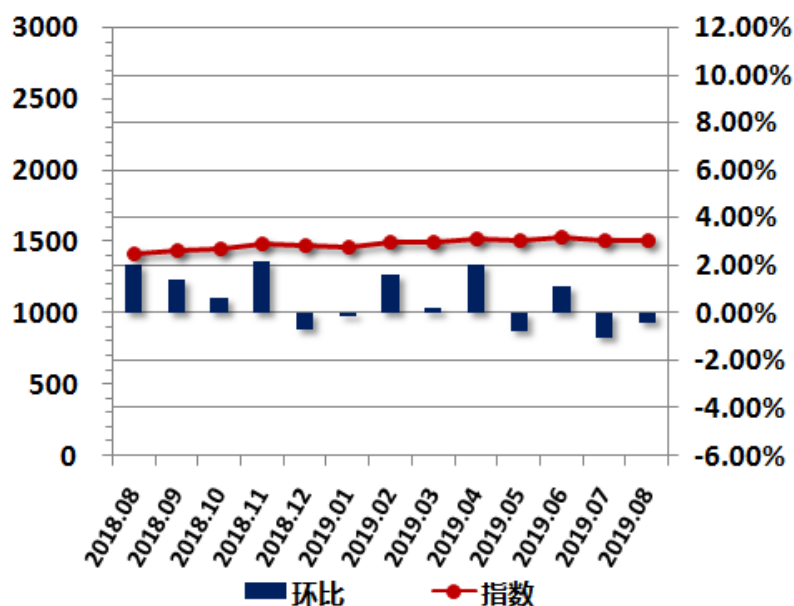
2019年8月，武汉一手房交易价格指数为2497.6点，较上月下降0.3点，环比下跌0.01%，同比涨幅为14.37%。

重点城市指数走势-长春

长春一手房交易价格指数表

日期	指数	环比	同比
2018.08	1424.6	2.03%	12.87%
2018.09	1445.0	1.43%	14.52%
2018.10	1453.6	0.60%	15.11%
2018.11	1485.5	2.19%	15.98%
2018.12	1475.0	-0.71%	14.24%
2019.01	1472.8	-0.15%	13.71%
2019.02	1496.3	1.60%	14.12%
2019.03	1499.4	0.21%	13.33%
2019.04	1529.9	2.03%	15.62%
2019.05	1518.1	-0.77%	14.67%
2019.06	1535.2	1.13%	13.85%
2019.07	1518.8	-1.06%	8.78%
2019.08	1512.5	-0.42%	6.18%

长春一手房交易价格指数变化图



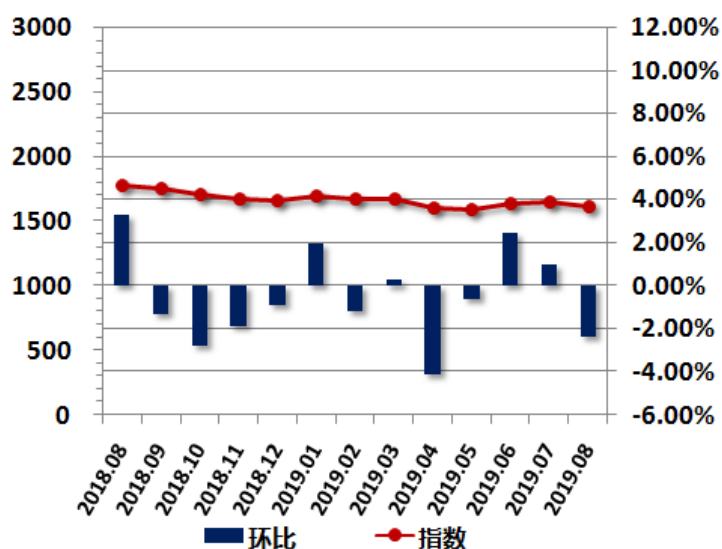
2019年8月，长春一手房交易价格指数为1512.5点，较上月下降6.3点，环比下跌0.42%，同比涨幅为6.18%。

重点城市指数走势-海口

海口一手房交易价格指数表

日期	指数	环比	同比
2018.08	1783.3	3.28%	21.03%
2018.09	1759.6	-1.33%	17.33%
2018.10	1710.2	-2.80%	12.50%
2018.11	1677.6	-1.91%	9.51%
2018.12	1662.6	-0.89%	7.11%
2019.01	1694.8	1.93%	5.98%
2019.02	1674.4	-1.20%	4.70%
2019.03	1679.4	0.30%	5.16%
2019.04	1610.3	-4.11%	0.65%
2019.05	1599.9	-0.65%	-0.05%
2019.06	1639.4	2.47%	-1.41%
2019.07	1626.0	-0.82%	-5.83%
2019.08	1615.6	-2.39%	-9.41%

海口一手房交易价格指数变化图



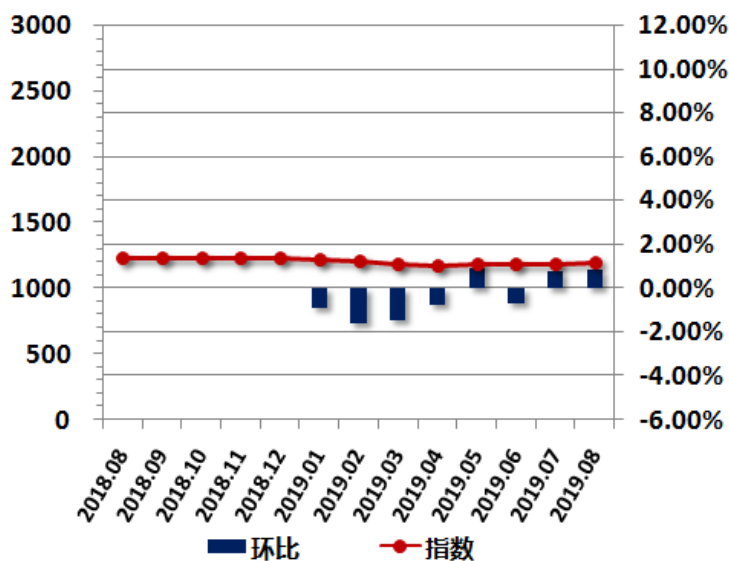
2019年8月，海口一手房交易价格指数为1615.6点，较上月下降10.4点，环比下跌2.39%，同比跌幅为9.41%。

重点城市指数走势-贵阳

贵阳一手房交易价格指数表

日期	指数	环比	同比
2018.08	1237.2	0.00%	2.83%
2018.09	1237.2	0.00%	2.22%
2018.10	1237.2	0.00%	2.05%
2018.11	1237.2	0.00%	0.92%
2018.12	1237.2	0.00%	1.36%
2019.01	1226.0	-0.91%	0.67%
2019.02	1206.4	-1.60%	-2.59%
2019.03	1189.1	-1.43%	-3.18%
2019.04	1179.9	-0.78%	-3.90%
2019.05	1190.8	0.93%	-3.00%
2019.06	1182.6	-0.69%	-3.67%
2019.07	1192.2	0.81%	-3.64%
2019.08	1202.0	0.82%	-2.85%

贵阳一手房交易价格指数变化图



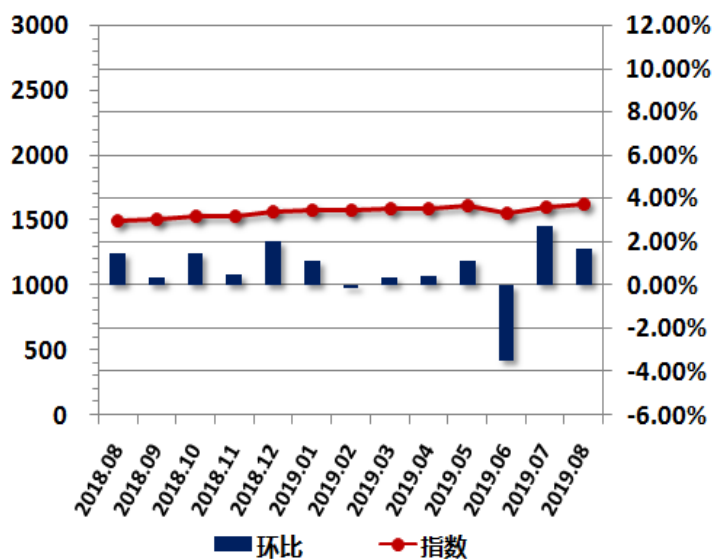
2019年8月，贵阳一手房交易价格指数为1202.0点，较上月上升9.8点，环比上涨0.82%，同比跌幅为2.85%。

重点城市指数走势-成都

成都一手房交易价格指数表

日期	指数	环比	同比
2018.08	1504.9	1.46%	12.56%
2018.09	1509.8	0.33%	12.25%
2018.10	1532.0	1.47%	13.15%
2018.11	1539.2	0.47%	11.88%
2018.12	1570.1	2.01%	13.02%
2019.01	1588.0	1.14%	12.94%
2019.02	1586.1	-0.12%	12.53%
2019.03	1592.0	0.37%	11.08%
2019.04	1598.9	0.43%	11.37%
2019.05	1616.7	1.11%	12.52%
2019.06	1559.8	-3.52%	6.21%
2019.07	1602.7	2.75%	8.06%
2019.08	1629.2	1.65%	8.26%

成都一手房交易价格指数变化图



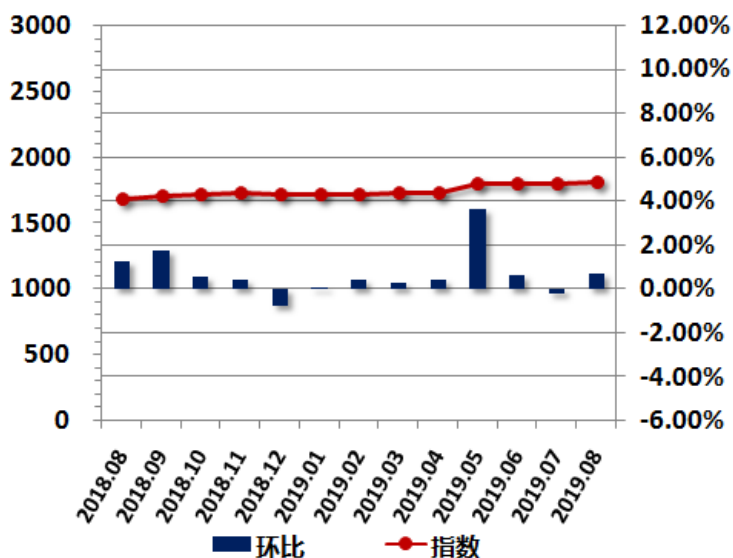
2019年8月，成都一手房交易价格指数为1629.2点，较上月上升26.5点，环比上涨1.65%，同比涨幅为8.26%。

重点城市指数走势-南宁

南宁一手房交易价格指数表

日期	指数	环比	同比
2018.08	1683.5	1.21%	13.46%
2018.09	1712.9	1.74%	14.72%
2018.10	1722.3	0.55%	14.93%
2018.11	1729.1	0.40%	14.71%
2018.12	1715.2	-0.81%	13.04%
2019.01	1715.8	0.04%	12.25%
2019.02	1722.5	0.39%	12.31%
2019.03	1727.1	0.27%	8.10%
2019.04	1734.4	0.42%	8.54%
2019.05	1796.9	3.61%	12.42%
2019.06	1807.6	0.59%	11.03%
2019.07	1803.4	-0.23%	8.43%
2019.08	1815.4	0.67%	7.84%

南宁一手房交易价格指数变化图



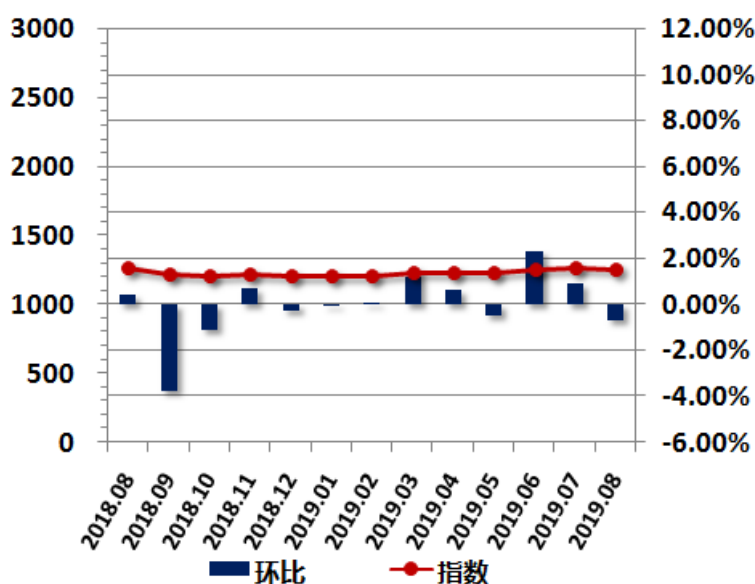
2019年8月，南宁一手房交易价格指数为1815.4点，较上月上升12.0点，环比上涨0.67%，同比涨幅为7.84%。

重点城市指数走势-昆明

昆明一手房交易价格指数表

日期	指数	环比	同比
2018.08	1269.7	0.40%	15.59%
2018.09	1222.2	-3.74%	12.30%
2018.10	1208.7	-1.10%	9.51%
2018.11	1217.1	0.70%	9.11%
2018.12	1213.4	-0.31%	5.23%
2019.01	1213.1	-0.02%	3.00%
2019.02	1214.3	0.09%	1.37%
2019.03	1228.5	1.17%	1.02%
2019.04	1236.2	0.63%	-4.23%
2019.05	1230.0	-0.50%	-5.42%
2019.06	1258.7	2.33%	-0.90%
2019.07	1270.6	0.95%	0.47%
2019.08	1261.5	-0.72%	-0.65%

昆明一手房交易价格指数变化图



2019年8月，昆明一手房交易价格指数为1261.5点，较上月下降9.1点，环比下跌0.72%，同比跌幅为0.65%。

指数介绍

中国城市住房(一手房)价格 288 指数,通过定期监测全国 4 个直辖市及 284 个地级市、计划单列市(不含新增加的三沙市)一手房的相关成交数据和市场调研数据,采用类似房屋重复交易法,计算 288 个地级以上城市月度价格变动趋势,在此基础上形成中国房地产 288 价格指数(一手房)。

基期时间和基点值

基期: 2013 年 1 月,基点值: 1000。

联系方式

中国房地产测评中心

地址: 上海市广延路 383 号秋实楼 8 楼邮编: 200072

电话: 8621-60867241 传真: 8621-60868093

联系人: 邹晓栋 邮箱: zouxiaodong@cric.com

北京中房研协技术服务有限公司

地址: 北京市西城区百万庄大街 22 号 1 号楼 4 楼邮编: 100037

电话: 8610-68323566 传真: 8610-88386228

邮箱: web@cric.com

免责声明

克而瑞信息集团(CRIC)、易居房地产研究院、中国房地产测评中心力图确保数据来源可靠,已尽力确保数据的准确性,但不因数据本身可能存在的错误、缺失和偏差所导致的结果负责。克而瑞信息集团(CRIC)、易居房地产研究院、中国房地产测评中心不对任何因使用本报告而做出的投资、交易与其他相关决定承担责任。